



PROJEKT ZAGOSPODAROWANIA TERENU

LISTOPAD 2017

NAZWA INWESTYCJI:	BUD. NOWOCZESNEGO ZAPLECZA TURYSTYKI I REKREACJI W MIEJSCOWOŚCI GRZEGORZOWICE WIELKIE W GMINIE IWANOWICE, W RAMACH REWITALIZACJI CENTRUM WSI GRZEGORZOWICE WIELKIE.
TYTUŁ:	BUDOWA OBIEKTÓW MAŁEJ ARCHITEKTURY W MIEJSCU PUBLICZNYM W TYM: ŁAWEK, KOSZY NA ŚMIECI, STOJAKÓW NA ROWERY, URZĄDZEŃ ZABAWOWYCH, REKREACYJNYCH ORAZ TABLIC INFORMACYJNYCH JAKO URZĄDZEŃ SŁUŻĄCYCH UTRZYMANIU PORZĄDKU.
ADRES INWESTYCJI:	DZIAŁKA EWIDENCYJNA NR 260/1 MIEJSCOWOŚĆ: GRZEGORZOWICE WIELKIE, GMINA IWANOWICE
INWESTOR:	GMINA IWANOWICE, IWANOWICE WŁOŚCIAŃSKIE 99, 32-095 IWANOWICE
GŁÓWNY PROJEKTANT:	mgr inż. arch. WITOLD PIÓRO UPR. NR BPP-360/80
OPRACOWANIE:	mgr inż. arch. MACIEJ GAŁKOWSKI
DATA:	LISTOPAD 2017

ZAWARTOŚĆ OPRACOWANIA

1.	STRONA TYTUŁOWA + ZAWARTOŚĆ OPRACOWANIA	STR. 1
2.	ODPIS UPRAWNIEŃ I PRZYNALEŻNOŚĆ DO IZBY	STR. 2
3.	OPIS TECHNICZNY ZAGOSPODAROWANIA TERENU	STR. 5
4.	CZĘŚĆ RYSUNKOWA ZAGOSPODAROWANIA TERENU	
	- RYS. NR 1 - ZAGOSPODAROWANIE TERENU	SKALA 1:500 STR. 20
	- RYS. NR 2 - WYMIAROWANIE PROJEKTOWANYCH ELEMENTÓW	SKALA 1:250 STR. 21
	- RYS. NR 3 - PRZEKROJE PROJEKTOWANYCH NAWIERZCHNI UTWARDZONYCH	SKALA 1:10 STR. 22
	- RYS. NR 4 - PROJEKT ALTANY DREWNIANEJ Z GRILLEM	SKALA 1:100 STR. 23
	- RYS. NR 5 - PROJEKT PERGOLI STALOWEJ	SKALA 1:100 STR. 24



OPIS TECHNICZNY

I. PODSTAWA OPRACOWANIA

- ZLECENIE INWESTORA
- POLSKIE PRAWO BUDOWLANE, WARUNKI TECHNICZNE ORAZ OBOWIĄZUJĄCE ROZPORZĄDZENIA I NORMY
- MAPA SYTUACYJNO-WYSOKOŚCIOWA DO CELÓW PROJEKTOWYCH
- MIEJSCOWY PLAN ZAGOSPODAROWANIA PRZESTRZENNEGO GMINY IWANOWICE

II. DANE OGÓLNE

II.1. PRZEDMIOT OPRACOWANIA

PRZEDMIOTEM OPRACOWANIA JEST BUDOWA NOWOCZESNEGO ZAPLECZA TURYSTYKI I REKREACJI W MIEJSCOWOŚCI GRZEGORZOWICE WIELKIE POŁOŻONEJ W GMINIE IWANOWICE, W RAMACH REWITALIZACJI CENTRUM WSI GRZEGORZOWICE WIELKIE. PROJEKT NIE WYMAGA SPORZĄDZENIA PLANU BIOZ.

ZGODNIE Z ART. 29 i ART. 30 USTAWY PRAWO BUDOWLANE, NINIEJSZE ZGŁOSZENIE ROBÓT BUDOWLANYCH NIE WYMAGAJĄCYCH POZWOLENIA NA BUDOWĘ OBEJMUJE MONTAŻ OBIEKTÓW MAŁEJ ARCHITEKTURY W MIEJSCU PUBLICZNYM, W ICH SKŁAD WCHODZĄ:

- ŁAWKI Z OPARCIEM
- ŁAWKI BEZ OPARCIA
- KOSZE NA ŚMIECI
- STOJAKI NA ROWERY
- URZĄDZENIA ZABAWOWE,
- URZĄDZENIA REKREACYJNE
- TABLICE INFORMACYJNE Z REGULAMINEM JAKO URZĄDZENIA SŁUŻĄCE DO UTRZYMANIA PORZĄDKU

W RAMACH REALIZACJI INWESTYCJI, ZAKŁADA SIĘ RÓWNIEŻ BUDOWĘ I/LUB MONTAŻ OBIEKTÓW, ZWOLNIONYCH Z OBOWIĄZKU ZGŁOSZENIA LUB UZYSKANIA DECYZJI POZWOLENIA NA BUDOWĘ:

- BUDOWA (MONTAŻ) ALTANY DREWNIANEJ Z GRILLEM
- BUDOWA PERGOLI Z PROFILI STALOWYCH
- BUDOWA SYSTEMOWEGO OGRODZENIA BEZ PODMURÓWKI, KTÓREGO WYSOKOŚĆ NIE PRZEKRACZA 2,20m
- BUDOWA SYSTEMOWEGO OGRODZENIA Z PODMURÓWKĄ, KTÓREGO WYSOKOŚĆ NIE PRZEKRACZA 2,20m
- WYKONYWANIE UTWARDZEŃ W OBRĘBIE DZIAŁKI BUDOWLANEJ (TŁUCZEŃ I DREWNO)
- NASADZENIA ZIELENI

INWESTYCJA WYMAGA RÓWNIEŻ BUDOWY INSTALACJI OŚWIETLENIA ZEWNĘTRZNEGO, DLA KTÓREJ NIEZBĘDNE JEST OPRACOWANIE PROJEKTU BUDOWLANEGO I UZYSKANIE POZWOLENIA NA BUDOWĘ. PROJEKT TEN OBJĘTY JEST ODREBNYM POSTĘPOWANIEM I ZOSTAŁ ZŁOŻONY W WYDZIALE ARCHITEKTURY, STAROSTWA POWIATOWEGO W KRAKOWIE.

- BUDOWA ZEWNĘTRZNEJ INSTALACJI ENERGETYCZNEJ WRAZ Z MONTAŻEM SŁUPÓW I OPRAW OŚWIETLENIOWYCH

II.2. LOKALIZACJA I ZIELEŃ

PRZEDSTAWIONE POWYŻEJ OBIEKTY I URZĄDZENIA BUDOWLANE ZLOKALIZOWANE BĘDĄ W MIEJSCOWOŚCI GRZEGORZOWICE WIELKIE, NA DZIAŁCE EWIDENCYJNEJ NR 260/1. TEREN INWESTYCJI POSIADA CZĘŚCIOWIE OGRODZENIE OD STRONY WSCHODNIEJ. W GRANICY DZIAŁKI ZLOKALIZOWANY JEST TYMCZASOWY BUDYNEK SZATNI ORAZ BUDYNEK GOSPODARCZY. INWESTYCJA NIE INGERUJE W ISTNIEJĄCĄ ZABUDOWĘ.

TEREN PRZEZNACZONY DO ZAGOSPODAROWANIA JEST TERENEM PŁASKIM, OD ZACHODU PRZYLEGŁYM DO RZEKI DŁUBNI. PO STRONIE POŁUDNIOWEJ ZNAJDUJE SIĘ ASFALTOWA DROGA GMINNA DO KTÓREJ DZIAŁKA 260/1 POSIADA DOSTĘP ZA POMOCĄ ISTNIEJĄCEGO ZJAZDU. TEREN POROŚNIĘTY JEST GŁÓWNIE ZIELENIĄ TRAWIASTĄ, ORAZ MIEJSCAMI ZIELENIĄ WYSOKĄ. NIE PLANUJE SIĘ WYCINKI DRZEW. PLANOWANE PRACE NIE SPOWODUJĄ ZNISZCZENIA POZOSTAWIANEJ ZIELENI WYSOKIEJ. PRZEWIDZIANE SĄ DODATKOWE NASADZENIA DRZEW I KRZEWÓW W RAMACH UZUPEŁNIENIA ISTNIEJĄCEJ ZIELENI NA DZIAŁCE INWESTORA.

DZIAŁKA POSIADA DOSTĘP DO DROGI PUBLICZNEJ DZIAŁKI NR 265 POPRZECZ ISTNIEJĄCY ZJAZD.



MONTAŻ URZĄDZEŃ ZABAWOWYCH PRZEWIDUJE SIĘ W TRZECH STREFACH, Z KTÓRYCH KAŻDA PRZEWIDZIANA JEST DLA INNEJ GRUPY WIEKOWEJ. PIERWSZA ZLOKALIZOWANA PO PÓŁNOCNEJ STRONIE BUDYNKU TYMCZASOWEGO I PROJEKTOWANEJ PERGOLI, PRZEZNACZONA JEST DLA NAJMŁODSZYCH DZIECI, DRUGA ZNAJDUJE SIĘ PO PÓŁNOCNEJ STRONIE BUDYNKU GOSPODARCZEGO, ZNAJDUJĄ SIĘ TAM URZĄDZENIA REKREACYJNE TYPU FITNESS, PRZEZNACZONE DLA OSÓB STARSZYCH. TRZECIA STREFA ZNAJDUJE SIĘ W PÓŁNOCNO-WSCHODNIEJ CZĘŚCI DZIAŁKI, W CAŁOŚCI NA NAWIERZCHNI BEZPIECZNEJ, POLIURETANOWEJ. ZLOKALIZOWANE TAM URZĄDZENIA ZABAWOWE PRZEZNACZONE SĄ DLA DZIECI W WIEKU SZKOLNYM I MŁODZIEŻY.

II.3. ISTNIEJĄCE UZBROJENIE TERENU

W TERENIE INWESTYCJI WYSTĘPUJĄ SIECI UZBROJENIA TERENU W POSTACI SIECI WODOCIĄGOWEJ I LINII NISKIEGO NAPIĘCIA DOPROWADZAJĄCEJ PRĄD DO ISTNIEJĄCYCH BUDYNKÓW.

ZAKŁADA SIĘ WYKONANIE INSTALACJI OŚWIETLENIA ZEWNĘTRZNEGO DLA PROJEKTOWANEJ INWESTYCJI. MONTAŻ OPRAW OŚWIETLENIOWYCH WRAZ ZE SŁUPAMI I ZEWNĘTRZNA INSTALACJA ELEKTRYCZNA NIE SĄ OBJĘTE NINIEJSZYM OPRACOWANIEM. ZOSTANĄ UZGODNIONE W ODREBNYM POSTĘPOWANIU O WYDANIE DECYZJI POZWOLENIA NA BUDOWĘ.

PODCZAS MONTAŻU WSKAZANYCH W OPRACOWANIU URZĄDZEŃ I OBIEKTÓW BUDOWLANYCH NIE ZAKŁADA SIĘ WYKONYWANIA GŁĘBOKICH WYKOPÓW, W ZWIĄZKU Z CZYM NIE ZACHODZI RYZYKO KOLIZJI Z ISTNIEJĄCYMI SIECIAMI UZBROJENIA TERENU. ZGODNIE Z INFORMACJĄ PRODUCENTÓW ZABAWEK, ZAKŁADA SIĘ WYKONANIE SŁUPKÓW FUNDAMENTOWYCH POSADAWIANYCH NA GŁĘBOKOŚCI 0,60-0,80 m PONIŻEJ POZIOMU TERENU.

W GRANICY TERENU OBJĘTEGO OPRACOWANIEM NIE WYSTĘPUJĄ SIECI GAZOWE.

II.4. PROJEKT

ZAMIERZENIEM PROJEKTU JEST STWORZENIE PRZESTRZENI PUBLICZNEJ ZACHĘCAJĄCEJ MIESZKAŃCÓW DO AKTYWNEGO SPĘDZANIA WOLNEGO CZASU ORAZ INTEGRACJI RÓŻNYCH GRUP WIEKOWYCH. STANOWI RÓWNIEŻ UZUPEŁNIENIE ISTNIEJĄCYCH TERENÓW REKREACYJNYCH. TEREN INWESTYCJI ZNAJDUJE SIĘ W BLISKIM SĄSIEDZTWIE BOISKA PIŁKARSKIEGO.

PLANUJE SIĘ MONTAŻ URZĄDZEŃ ZABAWOWYCH DOBRANYCH DLA RÓŻNYCH GRUP WIEKOWYCH TAK ABY MOGŁY Z NICH W PEŁNI KORZYSTAĆ ZARÓWNO NAJMŁODSZE I STARSZE DZIECI JAK I OSOBY DOROSŁE. ROZMIESZCZENIE POSZCZEGÓLNYCH URZĄDZEŃ ZOSTAŁO PRZEDSTAWIONE NA RYSUNKACH NR 1 I 2. TEREN INWESTYCJI ZOSTAŁ WYPOSAŻONY W DODATKOWE URZĄDZENIA MAŁEJ ARCHITEKTURY JAK KOSZE NA ŚMIECI, ŁAWKI CZY TABLICE Z REGULAMINAMI. WSZYSTKIE ELEMENTY WYPOSAŻENIA ZOSTAŁY PRZEDSTAWIONE W OPISIE ORAZ NA RYSUNKACH DODATKOWYCH.

II.5. GŁÓWNE PARAMETRY PROJEKTU / DANE LICZBOWE

POW. TERENU W GRANICY OPRACOWANIA:	2452,73 m ² = 100%
POW. ZABUDOWY ISTNIEJĄCA:	209,00 m ²
POW. ZABUDOWY PROJEKTOWANA:	0,00 m ²
POW. UTWARDZEŃ ISTNIEJĄCA:	228,24 m ²
POW. UTWARDZEŃ PROJEKTOWANA:	604,00 m ²
- TŁUCZEŃ:	201,00 m ²
- ŻWIR:	63,00 m ²
- PODKŁADY KOLEJOWE:	66,00 m ²
- KAMIEŃ ŁAMANY:	44,00 m ²
- POLIURETAN:	210,20 m ²
- PIASEK:	62,40 m ²
- POWIERZCHNIA POD ALTANĄ:	23,40 m ²
POW. UTWARDZEŃ ŁĄCZNIE:	1107,24 m ² = 45,14%
POW. BIOLOGICZNIE CZYNNĄ:	1345,49 m ² = 54,85%
URZĄDZENIA ZABAWOWE:	9 szt.
TABLICE INFORMACYJNE:	2 szt.
ŁAWKI Z OPARCIEM:	6 szt.
ŁAWKI BEZ OPARCIA:	7 szt.
KOSZE NA ŚMIECI:	5 szt.
STOJAKI NA ROWERY:	8 szt.



III. OBIEKTY DLA KTÓRYCH WYMAGANE JEST ZGŁOSZENIE ROBÓT BUDOWLANYCH

III.1. URZĄDZENIA ZABAWOWE

WYKONAWCA ZOBOWIĄZANY JEST DOSTARCZYĆ URZĄDZENIA ZABAWOWE POSIADAJĄCE AKTUALNE ATESTY ORAZ CERTYFIKATY DOPUSZCZAJĄCE JE DO UŻYTKOWANIA. OPIS PRZEDSTAWIAJĄCY CHARAKTERYSTYCZNE DANE URZĄDZEŃ, ZNAJDUJE SIĘ PONIŻEJ.

ZAKŁADA SIĘ MONTAŻ URZĄDZEŃ ZABAWOWYCH, KTÓRYCH GŁÓWNE ELEMENTY KONSTRUKCYJNE WYKONANE BĘDĄ Z PROFILI STAŁOWYCH O WYMIARACH 80x80mm, OCYNKOWANYCH KĄPIELOWO I MALOWANYCH PROSZKOWO. POD URZĄDZENIAMI ZABAWOWYMI, WYKONAWCA MA OBOWIĄZEK ZAPEWNIĆ NAWIERZCHNI BEZPIECZNE, ODPOWIEDNIE DLA WYSOKOŚCI UPADKOWYCH POSZCZEGÓLNYCH URZĄDZEŃ.

DLA URZĄDZEŃ ZABAWOWYCH O NAJMNIJSZEJ WYSOKOŚCI UPADKOWEJ (MAX 0,90m), PRZEZNACZONYCH DLA DZIECI NAJMŁODSZYCH, ZAKŁADA SIĘ ZASTOSOWANIE NAWIERZCHNI BEZPIECZNEJ TRAWIASTEJ.

URZĄDZENIA REKREACYJNE (FITNESS), NIE POSIADAJĄCE OKREŚLONEJ WYSOKOŚCI UPADKOWEJ, PRZEZNACZONE DLA OSÓB DOROSŁYCH ORAZ MŁODZIEŻY, ZOSTANĄ ZAMONTOWANE NA NAWIERZCHNI ŻWIROWEJ.

URZĄDZENIA ZABAWOWE POSIADAJĄCE NAJWYŻSZĄ WYSOKOŚĆ UPADKOWĄ, PRZEZNACZONE DLA DZIECI STARSZYCH I MŁODZIEŻY, ZOSTANĄ POSADOWIONE NA NAWIERZCHNI BEZPIECZNEJ POLIURETANOWEJ.

WSZYSTKIE URZĄDZENIA ZABAWOWE ZOSTANĄ PRZYTWIERDZONE DO PODŁOŻA PRZY POMOCY STAŁOWYCH, SYSTEMOWYCH KOTEW ZAMOCOWANYCH DO FUNDAMENTÓW BETONOWYCH. MONTAŻU URZĄDZEŃ ORAZ WYKONANIA NAWIERZCHNI BEZPIECZNEJ, POWINIEN DOKONAĆ PRODUCENT URZĄDZEŃ ZGODNIE Z DOKUMENTACJĄ TECHNICZNĄ.

WYKAZ STOSOWANYCH W PROJEKCIE URZĄDZEŃ ZABAWOWYCH I REKREACYJNYCH

Z1. HUŚTAWKA "BOCIANIE GNIAZDO"

Z2. HUŚTAWKA WAHADŁOWA "WAŻKA"

Z3. PIASKOWNICA ZAMYKANA

Z4. DOMEK DLA DZIECI

Z5. DOMEK DLA DZIECI Z WERANDA

Z6. BUJAK SPRĘŻYNOWY

Z7. ZESTAW ZABAWOWY DLA DZIECI STARSZYCH

Z8. ZESTAW ZABAWOWY DLA NAJMŁODSZYCH

Z9. SZEŚCIOKĄT WIELOFUNKCYJNY

URZĄDZENIE NR Z1 – HUŚTAWKA „BOCIANIE GNIAZDO”

SZEROKOŚĆ: 3,50 m

DŁUGOŚĆ: 1,92 m

WYSOKOŚĆ: ~2,43 m

STREFA FUNKCJONOWANIA URZĄDZENIA F: 25,90 m²

MAKSYMALNA WYSOKOŚĆ UPADKOWA: 1,25 m

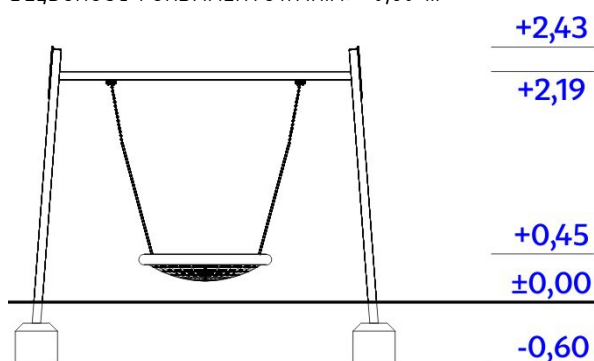
WYMIARY STREFY FUNKCJONOWANIA DŁUGOŚĆ: 7,40 m

WYMIARY STREFY FUNKCJONOWANIA SZEROKOŚĆ: 3,50 m

GŁĘBOKOŚĆ FUNDAMENTOWANIA: -0,60 m

URZĄDZENIE WYKONANE ZGODNIE Z PN-EN 1176:1-2009
WYPOSAŻENIE PLACÓW ZABAW. OGÓLNE WYMAGANIA
BEZPIECZEŃSTWA I METODY BADAŃ.

NAWIERZCHNI AMORYZUJĄCE: PIASEK, ŻWIR, KORA LUB
NAWIERZCHNIA SYNETYCZNA (GRUBOŚĆ MINIMALNA DLA
WSZYSTKICH NAWIERZCHNI SYPKICH 200 mm).



INSTRUKCJA UŻYTKOWANIA URZĄDZENIA

- SUGEROWANA GRUPA WIEKOWA: +1,
- DZIECI DO LAT 12 POWINNY BYĆ POD OPIEKĄ OSÓB DOROSŁYCH,
- LICZBA DZIECI MOGĄCYCH JEDNOCZEŚNIE PRZEBYWAĆ NA URZĄDZENIU NIE POWINNA PRZEKRACZAĆ 2.



URZĄDZENIE NR Z2 – HUŚTAWKA WAGOWA TYPU „WAŻKA”

SZEROKOŚĆ: 0,43 m

DŁUGOŚĆ: 3,00 m

WYSOKOŚĆ: -0,91 m

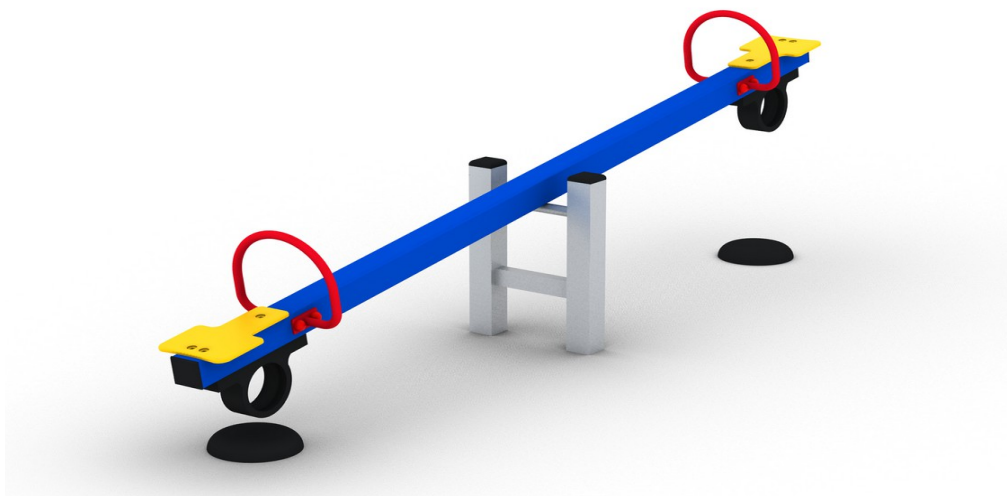
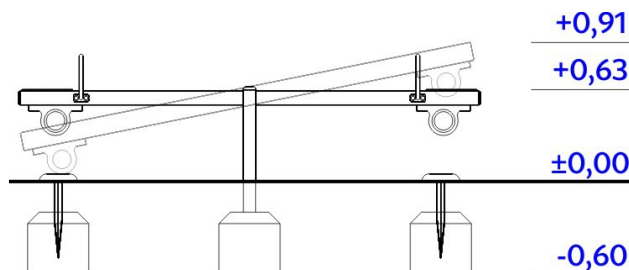
STREFA FUNKCJONOWANIA URZĄDZENIA F: 11,64 m²

MAKSYMALNA WYSOKOŚĆ UPADKOWA: 0,91 m

WYMIARY STREFY FUNKCJONOWANIA DŁUGOŚĆ: 5,00 m

WYMIARY STREFY FUNKCJONOWANIA SZEROKOŚĆ: 2,50 m

GŁĘBOKOŚĆ FUNDAMENTOWANIA: -0,60 m



INSTRUKCJA UŻYTKOWANIA URZĄDZENIA

- SUGEROWANA GRUPA WIEKOWA: +3
- DZIECI PONIŻEJ LAT 12 POWINNY SIĘ ZNAJDOWAĆ POD OPIEKĄ OSOBY DOROSŁEJ,
- LICZBA DZIECI MOGĄCYCH JEDNOCZEŚNIE KORZYSTAĆ Z URZĄDZENIA NIE POWINNA PRZEKRACZAĆ 2.

URZĄDZENIE NR Z3 – PIASKOWNICA ZAMYKANA

WYMIARY: 4,20 x 2,40 m

WYSOKOŚĆ: -0,43 m

STREFA FUNKCJONOWANIA URZĄDZENIA F: 36,97 m²

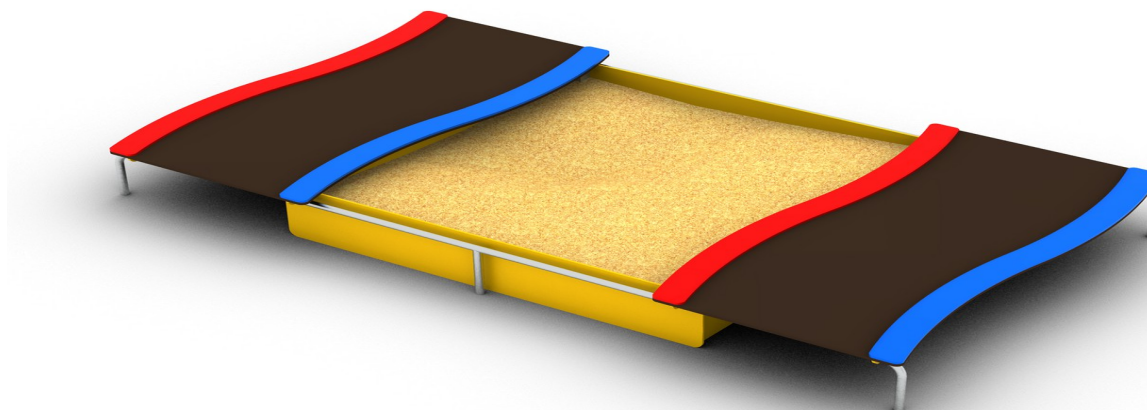
MAKSYMALNA WYSOKOŚĆ UPADKOWA: 0,43 m

WYMIARY STREFY FUNKCJONOWANIA: 7,20 x 5,40 m

GŁĘBOKOŚĆ FUNDAMENTOWANIA: -0,40 m

INSTRUKCJA UŻYTKOWANIA URZĄDZENIA:

- DZIECI PONIŻEJ LAT 12 POWINNY SIĘ ZNAJDOWAĆ POD OPIEKĄ OSOBY DOROSŁEJ,
- LICZBA DZIECI MOGĄCYCH JEDNOCZEŚNIE PRZEBYWAĆ NA URZĄDZENIU NIE POWINNA PRZEKRACZAĆ 8



**URZĄDZENIE NR Z4 – DOMEK DLA DZIECI**

SZEROKOŚĆ: 1,12 m

DŁUGOŚĆ: 1,87 m

WYSOKOŚĆ: ~2,98 m

STREFA FUNKCJONOWANIA URZĄDZENIA F: 16,19 m²

MAKSYMALNA WYSOKOŚĆ UPADKOWA: 0,30 m

WYMIARY STREFY FUNKCJONOWANIA DŁUGOŚĆ: 4,67 m

WYMIARY STREFY FUNKCJONOWANIA SZEROKOŚĆ: 3,88 m

GŁĘBOKOŚĆ FUNDAMENTOWANIA: -0,60 m

ELEMENTY POŁĄCZAJĄCE: PŁYTY HDPE

FUNDAMENTY: BETON KLASY MIN. B-15

KOTWY: STAL OCYNKOWANA KĄPIELOWO

NOGI KONSTRUKCYJNE: Z DREWNA KLEJONEGO, MALOWANEGO LAKIEROBEJCĄ

ZAKRĄGLONEGO NA KRAWĘDZIACH, O PRZĘKROJU 90 x 90 mm

PODESTY, SCHODY: WYKONANE Z DREWNA IMPREGNOWANEGO, FREZOWANEGO W

CELU ZABEZPIECZENIA PRZED POŚLIZGIEM, O GRUBOŚCI 35 mm

ZAŚLEPKI: TWORZYWO SZTUCZNE

**URZĄDZENIE NR Z5 – DOMEK DLA DZIECI Z WERANDĄ**

SZEROKOŚĆ: 1,80 m

DŁUGOŚĆ: 1,87 m

WYSOKOŚĆ: ~2,98 m

STREFA FUNKCJONOWANIA URZĄDZENIA F: 19,88 m²

MAKSYMALNA WYSOKOŚĆ UPADKOWA: 0,30 m

WYMIARY STREFY FUNKCJONOWANIA DŁUGOŚĆ: 4,67 m

WYMIARY STREFY FUNKCJONOWANIA SZEROKOŚĆ: 4,67 m

GŁĘBOKOŚĆ FUNDAMENTOWANIA: -0,60 m

ELEMENTY POŁĄCZAJĄCE: PŁYTY HDPE

FUNDAMENTY: BETON KLASY MIN. B-15

KOTWY: STAL OCYNKOWANA KĄPIELOWO

NOGI KONSTRUKCYJNE: Z DREWNA KLEJONEGO, MALOWANEGO LAKIEROBEJCĄ

ZAKRĄGLONEGO NA KRAWĘDZIACH, O PRZĘKROJU 90 x 90 mm

PODESTY, SCHODY: WYKONANE Z DREWNA IMPREGNOWANEGO, FREZOWANEGO W

CELU ZABEZPIECZENIA PRZED POŚLIZGIEM, O GRUBOŚCI 35 mm

ZAŚLEPKI: TWORZYWO SZTUCZNE

**URZĄDZENIE NR Z6 – BUJAK SPRĘŻYNOWY**

WYMIARY: 0,80 x 0,43 m WYSOKOŚĆ: ~0,86m

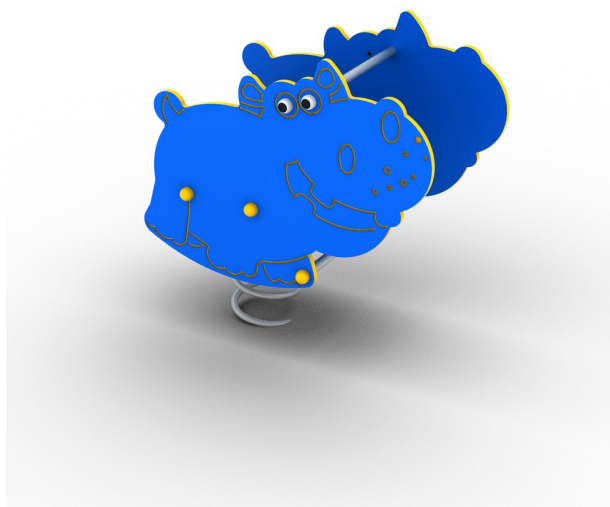
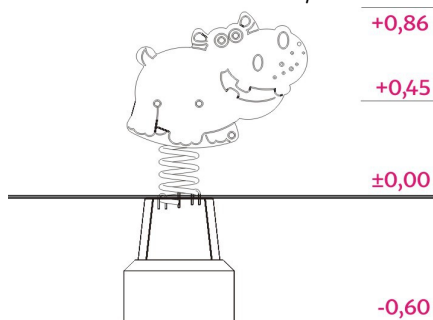
STREFA FUNKCJONOWANIA URZĄDZENIA F: 12,50 m²

MAKSYMALNA WYSOKOŚĆ UPADKOWA: >0,60 m

WYMIARY STREFY FUNKCJONOWANIA DŁUGOŚĆ: 3,80 m

WYMIARY STREFY FUNKCJONOWANIA SZEROKOŚĆ: 3,43 m

GŁĘBOKOŚĆ FUNDAMENTOWANIA: -0,60 m

**INSTRUKCJA UŻYTKOWANIA URZĄDZENIA**

- SUGEROWANA GRUPA WIEKOWA: +1,
- DZIECI DO LAT 12 POWINNY BYĆ POD OPIEKĄ OSÓB DOROSŁYCH



URZĄDZENIE NR Z7 – ZESTAW ZABAWOWY DLA DZIECI STARSZYCH

URZĄDZENIA TRUDNO DOSTĘPNE, ZGODNIE Z NORMĄ PN-EN 1176-1:2009

SZEROKOŚĆ: 5,24 m / DŁUGOŚĆ: 6,74 m / WYSOKOŚĆ: 3,86 m

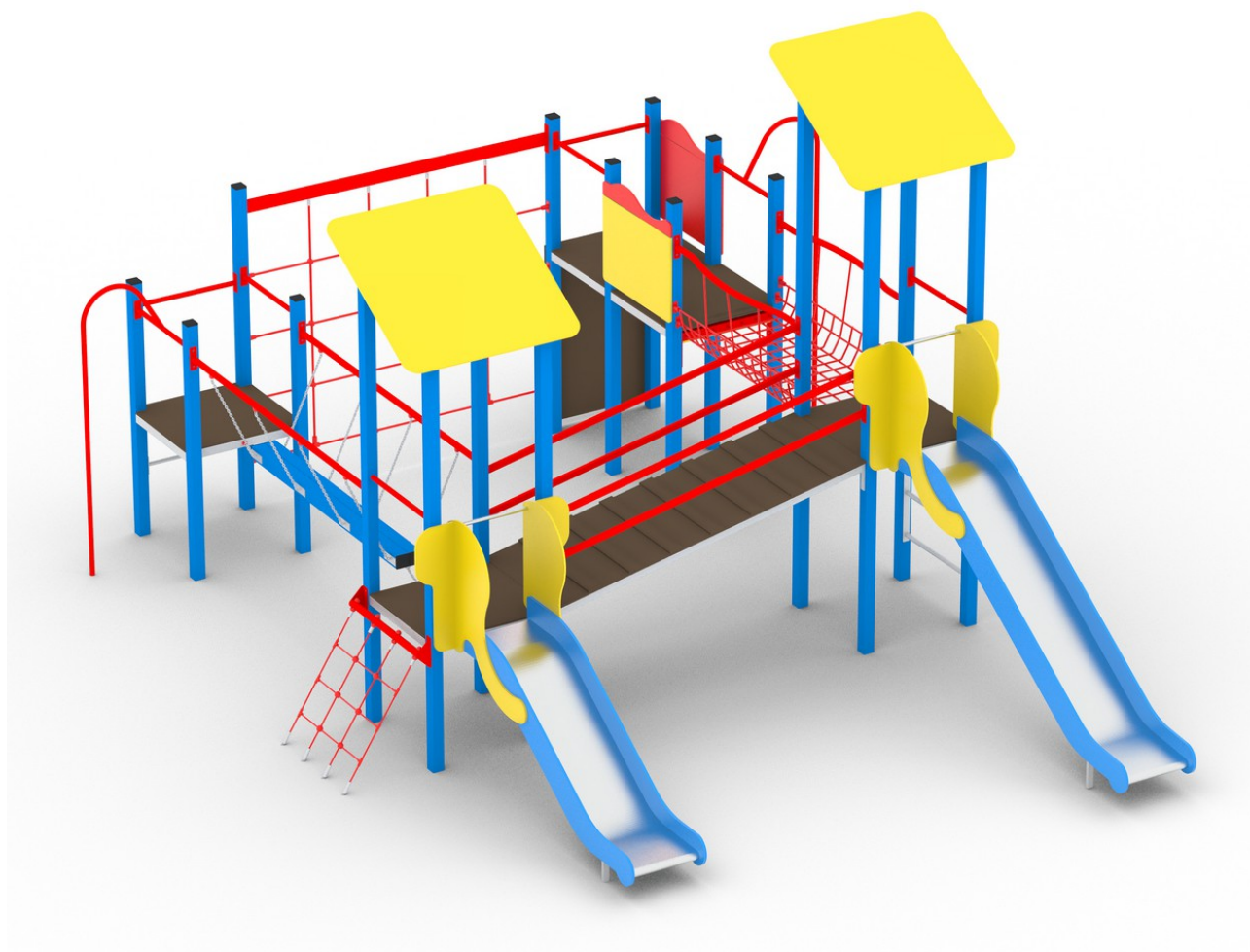
STREFA FUNKCJONOWANIA URZĄDZENIA F: 67,37 m²

MAKSYMALNA WYSOKOŚĆ UPADKOWA: 2,20 m

WYMIARY STREFY FUNKCJONOWANIA DŁUGOŚĆ: 10,70 m

WYMIARY STREFY FUNKCJONOWANIA SZEROKOŚĆ: 8,23 m

GŁĘBOKOŚĆ FUNDAMENTOWANIA: -0,60 m



POWYŻSZE URZĄDZENIE TO WIELOFUNKCYJNY ZESTAW ZABAWOWY NA PLANIE KWADRATU. WIELOŚĆ FUNKCJI I ZRÓŻNICOWANY STOPIEŃ TRUDNOŚCI SPRAWIAJĄ, ŻE JEST TO NIEZWYKLE ATRAKCYJNE URZĄDZENIE DLA DZIECI W WIEKU SZKOLNYM. ZESTAW SKŁADA SIĘ Z: PIĘCIU WIEŻ W TYM DWÓCH ZADASZONYCH, DWÓCH ZJEŹDŻALNI, DWÓCH RUR STRAŻACKICH, PRZEJŚCIA LINOWEGO I UKOŚNEGO, LINARIUM WEJŚCIOWEGO I PIONOWEGO, ŚCIANKI WSPINACZKOWEJ ORAZ POMOSTU RUCHOMEGO. KONSTRUKCJA URZĄDZENIA JEST WYKONANA ZE STALI OCYNKOWANEJ. WYPEŁNIENIA I DACHY TO WYSOKIEJ JAKOŚCI TWORZYWO SZTUCZNE HDPE ORAZ ZJEŹDŻALNIE WYKONANE ZE STALI NIERDZEWNEJ. ISTNIEJE MOŻLIWOŚĆ ZASTĄPIENIA HDPE SKLEJKĄ WODOODPORNĄ.

INSTRUKCJA UŻYTKOWANIA URZĄDZENIA

- ZESTAW ZABAWOWY JEST TRUDNO DOSTĘPNY DLA WSZYSTKICH GRUP WIEKOWYCH
- DZIECI PONIŻEJ LAT 12 POWINNY SIĘ ZNAJDOWAĆ POD OPIEKĄ OSOBY DOROSŁEJ
- LICZBA DZIECI MOGĄCYCH JEDNOCZEŚNIE PRZEBYWAĆ NA URZĄDZENIU NIE POWINNA PRZEKRACZAĆ 20



URZĄDZENIE NR Z8 – ZESTAW ZABAWOWY DLA MŁODSZYCH

SZEROKOŚĆ: 4,81 m

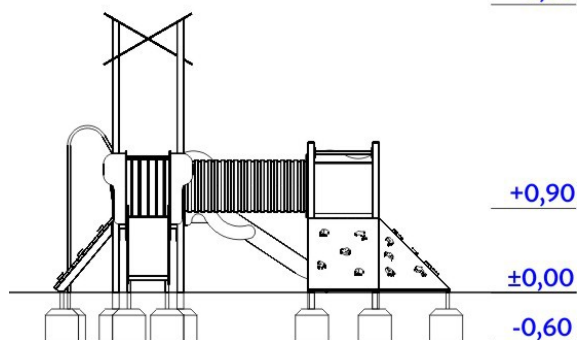
DŁUGOŚĆ: 5,51 m

STREFA FUNKCJONOWANIA URZĄDZENIA F: 50,35 m²

MAKSYMALNA WYSOKOŚĆ UPADKOWA: 0,90 m

WYMIARY STREFY FUNKCJONOWANIA DŁUGOŚĆ: 8,95 m

WYMIARY STREFY FUNKCJONOWANIA SZEROKOŚĆ: 7,81 m



POWYŻSZY ZESTAW TO WIELOFUNKCYJNE URZĄDZENIE SKŁADAJĄCE SIĘ Z NAROŻNEJ ŚCIANKI WSPINACZKOWEJ, DWÓCH ZJEŹDŻALNI, PRZEJŚCIA RUROWEGO I LINOWEGO, RURY STRAŻACKIEJ, BALKONIKU ORAZ TRAPU WEJŚCIOWEGO. KONSTRUKCJA URZĄDZENIA JEST WYKONANA ZE STALI OCYNKOWANEJ. WYPEŁNIENIA I DACHY TO WYSOKIEJ JAKOŚCI TWORZYWO SZTUCZNE HDPE ORAZ ZJEŹDŻALNIE WYKONANE ZE STALI NIERDZEWNEJ. ISTNIEJE MOŻLIWOŚĆ ZASTĄPIENIA HDPE SKLEJKĄ WODOODPORNĄ.

INSTRUKCJA UŻYTKOWANIA URZĄDZENIA

- ZESTAW ZABAWOWY JEST TRUDNO DOSTĘPNY DLA WSZYSTKICH GRUP WIEKOWYCH,
- DZIECI PONIŻEJ LAT 12 POWINNY SIĘ ZNAJDOWAĆ POD OPIEKĄ OSOBY DOROSŁEJ,
- LICZBA DZIECI MOGĄCYCH JEDNOCZEŚNIE PRZEBYWAĆ NA URZĄDZENIU NIE POWINNA PRZEKRACZAĆ 10.

**URZĄDZENIE NR Z9 – SZEŚCIOKĄT WIELOFUNKCYJNY**

SZEROKOŚĆ: 1,91 m

DŁUGOŚĆ: 2,20 m

WYSOKOŚĆ: ~2,36 m

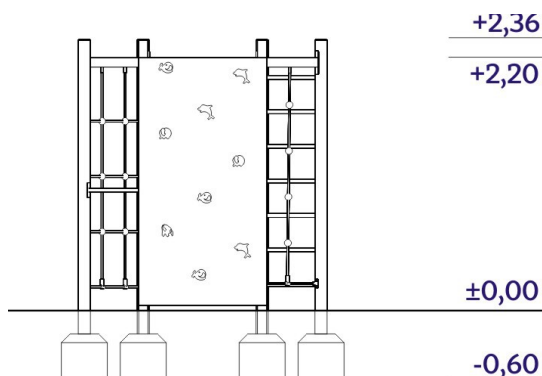
STREFA FUNKCJONOWANIA URZĄDZENIA F: 28,92 m²

MAKSYMALNA WYSOKOŚĆ UPADKOWA: 2,20 m

WYMIARY STREFY FUNKCJONOWANIA DŁUGOŚĆ: 6,20 m

WYMIARY STREFY FUNKCJONOWANIA SZEROKOŚĆ: 5,91 m

GŁĘBOKOŚĆ FUNDAMENTOWANIA: -0,60 m



SZEŚCIOKĄT WIELOFUNKCYJNY JEST ZESTAWIENIEM URZĄDZEŃ ZRĘCZNOŚCIOWYCH, W KTÓRYCH SKŁAD WCHODZĄ: LINY WSPINACZKOWE, ŚCIANKA WSPINACZKOWA, DROBINKA PIONOWA, PRZEPLOTNIA LINOWA ORAZ ZESTAW DO PRZEWROTÓW. TAK ZRÓŻNICOWANY POD WZGLĘDEM ELEMENTÓW ZESTAW SPRAWIA, ŻE KAŻDY UŻYTKOWNIK POPRZECZ DOBRĄ ZABAWĘ BĘDZIE MÓGŁ ROZWIJAĆ SWOJĄ OGÓLNA KONDYCJĘ RUCHOWĄ. KONSTRUKCJA URZĄDZENIA WYKONANA JEST ZE STALI OCYNKOWANEJ.

INSTRUKCJA UŻYTKOWANIA URZĄDZENIA

- SUGEROWANA GRUPA WIEKOWA: +6
- DZIECI DO LAT 12 POWINNY BYĆ POD OPIEKĄ OSÓB DOROSŁYCH,
- LICZBA DZIECI MOGĄCYCH JEDNOCZEŚNIE KORZYSTAĆ Z URZĄDZENIA NIE POWINNA PRZEKRACZAĆ 6.

UWAGA: MONTAŻ ZABAWEK ZOSTANIE PRZEPROWADZONY PRZECZ PRODUCENTA WYŁONIONEGO W DRODZE PRZETARGU. DOPUSZCZA SIĘ ZASTOSOWANIE URZĄDZEŃ RÓWNORZĘDNYCH O ZBLIŻONYCH WYMIARACH DO WSKAZANYCH W NINIEJSZYM OPRACOWANIU I O TYM SAMYM SPOSOBIE MONTAŻU. W PRZYPADKU ZWIĘKSZENIA WYSOKOŚCI UPADKOWEJ NALEŻY KAŻDORAZOWO SPRAWDZIĆ POPRAWNOŚĆ WARSTWY NAWIERZCHNI BEZPIECZNEJ. DLA WSZYSTKICH URZĄDZEŃ ZABAWOWYCH NALEŻY PRZEWIDZIEĆ JEDNOLITĄ KOLORYSTYKĘ UZGODNIONĄ Z INWESTOREM NA ETAPIE PRAC WYKONAWCZYCH.



III.2. MAŁA ARCHITEKTURA

TABLICE INFORMACYJNE Z REGULAMINEM (2 SZT.)

NOGI KONSTRUKCYJNE: STALOWE, OCYNKOWANE I MALOWANE PROSZKOWO
KOTWY: STAL OCYNKOWANA KĄPIELOWO,
TABLICA: SPIENIONA PŁYTA PCV,
ZAŚLEPKI: TWORZYWO SZTUCZNE,
FUNDAMENTY: BETON KLASY MIN. B-15

PLANUJE SIĘ WYKONANIE TRZECH TABLIC, NA KTÓRYCH ZAWARTE ZOSTANĄ NIEZBĘDNE INFORMACJE SŁUŻĄCE UTRZYMANIU PORZĄDKU I ZACHOWANIU BEZPIECZEŃSTWA W TERENIE OBJĘTYM OPRACOWANIEM. JEDNA Z NICH ZOSTANIE UMIESZCZONA W NAJBLIŻSZYM SASIEDZTWIE STREFY ZABAWOWEJ ZE SZCZEGÓŁOWYM REGULAMINEM UŻYTKOWANIA URZĄDZEŃ, KOLEJNA NA OGRODZENIU BOISKA WIELOFUNKCYJNEGO. GŁÓWNA TABLICA ZAWIERAJĄCA MAPĘ TERENU, TELEFONY ALARMOWE I INNE WAŻNE INFORMACJE ZOSTANIE ZAMONTOWANA PRZED WEJŚCIEM DO POSZCZEGÓLNYCH STREF. PONIŻEJ PRZEDSTAWIONO ZDJĘCIA PRZYKŁADOWYCH ROZWIĄZAŃ.



ŁAWKA BEZ OPARCIA (6 szt.)

WYMIARY: DŁUGOŚĆ: 150,0cm
SZEROKOŚĆ ŁAWKI: 36,0cm
SZEROKOŚĆ SIEDZISKA: 36,0cm
WYSOKOŚĆ ŁAWKI: 45,0cm

MATERIAŁY: KONSTRUKCJA Z PROFILI STALOWYCH
40x40mm OCYNKOWANYCH I MALOWANYCH
PROSZKOWO, IMPREGNOWANE I LAKIEROWANE
DESKI DĘBOWE O SZEROKOŚCI 8,0cm I
GRUBOŚCI 4,0cm ŁAWKA PRZYSTOSOWANA
DO SYSTEMOWEGO MONTAŻU W PODŁOŻU



ŁAWKA Z OPARCIEM (6 szt.)

WYMIARY: DŁUGOŚĆ: 180,0cm
SZEROKOŚĆ ŁAWKI: 56,0cm
SZEROKOŚĆ SIEDZISKA: 36,0cm
WYSOKOŚĆ ŁAWKI: 86,0cm
WYSOKOŚĆ SIEDZISKA 45,0cm

MATERIAŁY: KONSTRUKCJA Z PROFILI STALOWYCH
40x40mm OCYNKOWANYCH I MALOWANYCH
PROSZKOWO. IMPREGNOWANE I
LAKIEROWANE DESKI DĘBOWE O
SZEROKOŚCI 8,0cm I GRUBOŚCI 4,0cm
ŁAWKA PRZYSTOSOWANA DO MONTAŻU W
PODŁOŻU





KOSZ NA ŚMIECI Z DASZKIEM (5 szt.)

WYMIARY: WYSOKOŚĆ: 100,0cm
GŁĘBOKOŚĆ: 42,0cm
SZEROKOŚĆ: 42,0cm
POJEMNOŚĆ: 60L

MATERIAŁY: KONSTRUKCJA Z PROFILI STALOWYCH 30x30mm OCYNKOWANYCH I MALOWANYCH PROSZKOWO
IMPREGNOWANE I LAKIEROWANE DESKI ŚWIERKOWE O SZEROKOŚCI 6,0cm I GRUBOŚCI 2,0cm
ŁAWKA PRZYSTOSOWANA DO SYSTEMOWEGO MONTAŻU W PODŁOŻU



STOJAK NA ROWERY (5 szt.)

WYMIARY: WYSOKOŚĆ: 80,0cm
SZEROKOŚĆ: 80,0cm

MATERIAŁY: KONSTRUKCJA Z PROFILI STALOWYCH 50x50mm OCYNKOWANYCH I MALOWANYCH PROSZKOWO



UWAGA: WSZYSTKIE URZĄDZENIA PRZEDSTAWIONE W OPRACOWANIU NALEŻY WYKOŃCZYĆ POWŁOKAMI MALARSKIMI W TYCH SAMYCH KOLORACH W CELU UZYSKANIA SPÓJNOŚCI. ZALECA SIĘ DOBÓR KOLORÓW Z PALETY RAL.

KOLOR ELEMENTÓW STALOWYCH: RAL 7021

KOLOR ELEMENTÓW DREWNIANYCH: CIEMNY BRĄZ, PALISANDER



IV. ELEMENTY NIE WYMAGAJĄCE ZGŁOSZENIA ORAZ POZWOLENIA NA BUDOWĘ

IV.1. ALTANA DREWNIANA

ZAKŁADA SIĘ BUDOWĘ/MONTAŻ DREWNIANEJ ALTANY STANOWIĄCEJ TERENOWE URZĄDZENIE REKREACYJNE, BIESIADNE, WE WSKAZANYM NA RYSUNKU NR 1 MIEJSCU. ALTANA SZEŚCIOKĄTNA WYPOSAŻONA BĘDZIE W MUROWANY RUSZT (GRILL). ALTANA WYKONANA ZOSTANIE Z PREFABRYKOWANYCH ELEMENTÓW DREWNIANYCH. SZCZEGÓŁY JEJ WYKONANIA I PARAMETRY PRZEDSTAWIONO NA RYSUNKU NR 4.

- POWIERZCHNIA RZUTU 23,38m²
- SŁUPY KONSTRUKCYJNE DREWNIANE ŚREDNICY 20,0cm i 25,0cm
- BELKI DREWNIANE (MURŁATA) 18,0x24,0cm
- KROKWIE DREWNIANE 8,0x16,0cm
- ŁATY, KONTRŁATY DREWNIANE 4,0x6,0cm
- POKRYCIE DACHU GONTEM LUB GONTEM BITUMICZNYM (W TYM PRZYPADKU NA PEŁNYM DESKOWANIU)
- NAWIERZCHNIA POD ALTANĄ UTWARDZONA TŁUCZNIEM, OGRANICZONA OBRZEŻEM 6,0x25,0cm
- FUNDAMENTY MONOLITYCZNE, BETONOWE. POZIOM POSADOWIENIA 1,00m POD POZIOMEM TERENU
- PALENISKO W ALTANIE MUROWANE Z CEGŁY PEŁNEJ

IV.2. UTWARDZENIE CZĘŚCI DZIAŁKI BUDOWLANEJ

ZGODNIE Z OBOWIĄZUJĄCYMI PRZEPISAMI PRAWA BUDOWLANEGO, UTWARDZENIE DZIAŁKI BUDOWLANEJ NIE JEST PRZEDMIOTEM ZGŁOSZENIA. JEDNAKŻE JAKO WYKONYWANE Z TŁUCZNI ORAZ DREWNA (PODKŁADY KOLEJOWE), MA WPŁYW NA ILOŚĆ POZOSTAWIANEJ W TERENIE OPRACOWANIA POWIERZCHNI BIOLOGICZNIE CZYNNEJ. W ZWIĄZKU Z TYM ORAZ ABY PRZEDSTAWIĆ MOŻLIWOŚĆ PRZEMIESZCZANIA SIĘ PIESZYCH POMIEDZY URZĄDZENIAMI ZABAWOWYMI I REKREACYJNYMI ORAZ POZOSTAŁYMI ELEMENTAMI ZAGOSPODAROWANIA, UTWARDZENIA ZOSTAŁY PRZEDSTAWIONE W CZĘŚCI RYSUNKOWEJ NA RYSUNKU NR 3. ZAKŁADA SIĘ OGRANICZENIE UTWARDZEŃ Z TŁUCZNI OBRZEŻEM BETONOWYM 6x25cm i/LUB 6x30cm.

POD URZĄDZENIAMI ZABAWOWYMI WPROWADZONO NAWIERZCHNIE BEZPIECZNE POLIURETANOWE ORAZ SYPKIE (Z ZASTOSOWANIEM PIASKU), O GRUBOŚCI DOSTOSOWANEJ DO WYSOKOŚCI UPADKOWEJ PROJEKTOWANYCH URZĄDZEŃ. PIĘĆ URZĄDZEŃ FITNESS, PRZEZNACZONYCH DLA OSÓB STARSZYCH NIE POSIADAJĄ WYSOKOŚCI UPADKOWEJ WYŻSZEJ NIŻ 0,60m I W ZWIĄZKU Z TYM PLANUJE SIĘ ICH MONTAŻ BEZPOŚREDNIO NA TRAWIE. URZĄDZENIA DLA DZIECI NAJMŁODSZYCH Z UWAGI NA NISKĄ WYSOKOŚĆ UPADKOWĄ MONTOWANE BĘDĄ NA NAWIERZCHNI TRAWIASTEJ.

IV.3. PERGOLA STALOWA

ZAKŁADA SIĘ BUDOWĘ/MONTAŻ PERGOLI STALOWEJ Z PROFILI STALOWYCH, OCYNKOWANYCH I MALOWANYCH NATRYSKOWO FARBĄ CHEMSTAL „CYNKOR 2” W KOLORZE RAL 7021. SPOSÓB WYKONANIA ORAZ MOCOWANIA PERGOLI, PRZEDSTAWIONO NA RYSUNKU NR 5.

WYKONAWCA ZOBOWIĄZANY JEST NA ETAPIE REALIZACJI, DO PRZEDŁOŻENIA INWESTOROWI PROJEKTU WYKONAWCZEGO, ZAWIERAJĄCEGO SZCZEGÓŁY POŁĄCZEŃ ELEMENTÓW STALOWYCH I POTWIERDZAJĄCEGO ZGODNOŚĆ Z ZAMIESZCZONYMI W NINIEJSZYM PROJEKCIE WYTTCZYNYMI.

IV.4. OGRODZENIE

ZAKŁADA SIĘ WYKONANIE OGRODZENIA WOKÓŁ PROJEKTOWANEJ INWESTYCJI. ZGODNIE Z ZAPISAMI W MIEJSCOWYM PLANIE ZAGOSPODAROWANIA PRZESTRZENNEGO, PLANUJE SIĘ W CZĘŚCI INWESTYCJI, MONTAŻ OGRODZENIA BEZ PODMURÓWKI. OGRODZENIE TAKIE BĘDZIE ZLOKALIZOWANE W ODLEGŁOŚCI MNIEJSZEJ NIŻ 10,0m I ZARAZEM WIĘKSZEJ NIŻ 1,50m OD KRAWĘDZI ROWU LUB CIEKU WODNEGO, W TYM PRZYPADKU OD KRAWĘDZI KORYTA RZECI DŁUBNI. NA POZOSTAŁYM OBSZARZE NALEŻY WYKONAĆ OGRODZENIE Z LISTWĄ (PODMURÓWKĄ), POD PANELEM STALOWYM.

UWAGA: ABY ZACHOWAĆ JEDNOLITĄ WYSOKOŚĆ, DLA OGRODZENIA BEZ PODMURÓWKI NALEŻY ZASTOSOWAĆ PANEL O ZWIĘKSZONEJ WYSOKOŚCI, ZACHOWUJĄC TYM SAMYM PRZEŚWIT OD POZIOMU GRUNTU, NIE WIĘKSZY NIŻ 5,0-8,0cm.

OGRODZENIE PROJEKTUJE SIĘ W SYSTEMIE PANELOWYM. NOWE FUNDAMENTY STÓP FUNDAMENTOWYCH DLA KAŻDEGO ZE SŁUPKÓW STALOWYCH NALEŻY WYKONAĆ WG DOKUMENTACJI SYSTEMOWYCH OGRODZEŃ PANELOWYCH. FUNDAMENT NALEŻY POSADOWIĆ NA GRUNCIE NOŚNYM RODZIMYM. GRUNT NIENOŚNY NALEŻY ZASTĄPIĆ PIASKIEM ZAGĘSZCZONYM DO STOPNIA IS > 0,95. STOPY FUNDAMENTOWE NA SŁUPKI STALOWE WYLEWAĆ Z BETONU B15 (TOWAROWY, Z BETONIARNI). PODCZAS BETONOWANIA SŁUPKI OGRODZENIOWE NALEŻY ZATAPIAĆ W ROZSTAWIE ODPOWIEDNIM DO SZEROKOŚCI DOBRANEGO PANELU. WYBÓR SYSTEMU PANELOWEGO NALEŻY UZGODNIĆ Z INWESTOREM PRZED REALIZACJĄ.



DANE TECHNICZNE:

WYSOKOŚĆ SŁUPKA: 220,0cm
WYSOKOŚĆ PANELU: 156,0cm DLA OGRODZENIA Z PODMURÓWKĄ
WYSOKOŚĆ PANELU: 176,0cm DLA OGRODZENIA BEZ PODMURÓWKI
DŁUGOŚĆ PANELU: ~250,5cm
ŚREDNICA PRĘTÓW PANELU: 5,0mm
SYSTEM MOCOWANIA: OBEJMY MONTAŻOWE 40x60mm
KOLORYSTYKA PANELI ORAZ SŁUPKÓW: RAL 7021
ELEMENTY STALOWE OCYNKOWANE I MALOWANE PROSZKOWO
GŁĘBOKOŚĆ FUNDAMENTOWANIA: MINIMALNIE 100,0CM PONIŻEJ POZIOMU TERENU

PODMURÓWKĄ PREFABRYKOWANĄ WYKONANĄ Z BETONU KLASY B-20 (C-16) O PODWYŻSZONEJ MROZOODPORNOŚCI, ZAGĘSZCZONY I WIBROWANY MECHANICZNIE. ELEMENTAMI SKŁADOWYMI PODMURÓWKI SĄ:

- STOPA NOŚNA, W FORMIE GRANIASTOSŁUPA Z WPUSTAMI NA PŁYTY COKOŁOWE I GNIAZDEM MONTAŻOWYM, GWARANTUJĄCYM MONOLITYCZNE POŁĄCZENIE SŁUPKA PRZESŁOWEGO ZE STOPĄ NOŚNĄ
- PŁYTA COKOŁOWA - WYPEŁNIENIE PRZESŁOWE, ELEMENT ZBROJONY
- POKRYWA STOPY I ZWIĘCZENIE GÓRNE ZESPOŁONE ELASTYCZNYM, MROZOODPORNYM KLEJEM MONTAŻOWYM

IV.5. ZIELEŃ PROJEKTOWANA

ZAKŁADA SIĘ WYKONANIE NASADZEŃ DRZEW I KRZEWÓW, M.IN.:

- JUDASZOWIEC CHIŃSKI *Cercis chinensis*
- TUJA SZMARAGD *Thuja occidentalis*
- WINOBLUSZCZ TRÓJKŁAPOWY *Parthenocissus tricuspidata*

SADZONKI DRZEW I KRZEWÓW OZDOBNYCH POWINNY BYĆ PRAWIDŁOWO UFORMOWANE Z ZACHOWANIEM POKROJU CHARAKTERYSTYCZNEGO DLA GATUNKU I ODMIANY. WSZYSTKIE ROŚLINY POWINNY ODPOWIADĄĆ WYMIAROM I WYMAGANIOM ZAMIESZCZONYM W WYKAZIE ROŚLIN (TABELA). DLA WSZYSTKICH PROJEKTOWANYCH GATUNKÓW ZALECA SIĘ ZASTOSOWANIE KWALIFIKOWANEGO, WYSOKOGATUNKOWEGO MATERIAŁU SZKÓŁKARSKIEGO.

POWINEN ON CHARAKTERYZOWAĆ SIĘ:

- WYRÓWNIANIEM POD WZGLĘDEM WIELKOŚCI I KSZTAŁTU ORAZ ZGODNOŚCIĄ W WYGLĄDZIE I KSZTAŁCIE
- DOBRĄ KONDYCJĄ ZDROWOTNĄ (POWINEN BYĆ WOLNY OD PATOGENÓW I INNYCH OZNAK CHOROBY)
- DRZEW MUSZĄ BYĆ ZDROWE, POSIADAĆ PRAWIDŁOWO WYKSZTAŁCONE KORONY (CHARAKTERYSTYCZNE DLA ODMIANY I GATUNKU), WOLNE OD CHOROBY I SZKODNIKÓW
- NIEDOPUSZCZALNE SĄ POWAŻNE DEFORMACJE BRYŁY KORZENIOWEJ, JAK RÓWNIEŻ ROŚLINY PRZESADZANE MNIEJ NIŻ 3 RAZY. NIEDOPUSZCZALNE SĄ ROZPADAJĄCE SIĘ BRYŁY KORZENIOWE
- WIELKOŚĆ BRYŁY KORZENIOWEJ MUSI BYĆ PROPORCJONALNA DO CAŁKOWITEJ WYSOKOŚCI DRZEW, OBWODU PNIA NA WYSOKOŚCI 1,0m NAD SZYJĄ KORZENIOWĄ. BRYŁA KORZENIOWA MUSI BYĆ DOBRZE PRZEROŚNIĘTA KORZENIAMI. NIEDOPUSZCZALNE SĄ DRZEWIA Z OBCIĘTYMI PODCZAS WYKOPYWANIA KORZENIAMI O ŚREDNICY WIĘKSZEJ NIŻ 3,0cm
- SYSTEM KORZENIOWY POWINEN BYĆ SKUPIONY I PRAWIDŁOWO ROZWINIĘTY, NA KORZENIACH SZKIELETOWYCH POWINNY WYSTĘPOWAĆ LICZNE KORZENIE DROBNE



- U ROŚLIN SADZONYCH Z BRYŁĄ KORZENIOWĄ, BRYŁA KORZENIOWA POWINNA BYĆ PRAWIDŁOWO UFORMOWANA I NIE USZKODZONA
- PNIE DRZEW MUSZĄ MIEĆ CO NAJMNIEJ 180 cm WYSOKOŚCI, MUSZĄ BYĆ PROSTE I NIE ODBIEGAĆ W ŻADNYM MIEJSCU O WIĘCEJ NIŻ 5,0cm OD OSI ŁĄCZĄCEJ SZYJĘ KORZENIOWĄ Z KORONĄ. WYSOKOŚĆ PNIA OKRĄGŁYCH ZWISAJĄCYCH LUB SZEROKO ROSNĄCYCH ODMIAN MUSI WYNOŚIĆ CO NAJMNIEJ 180 cm, NIEZALEŻNIE OD OBWODU. KORA DRZEWA NIE MOŻE BYĆ ZWIOTCZAŁA LUB ZMARZNIĘTA
- PĘDY BOCZNE KORONY DRZEW POWINNY BYĆ RÓWNOMIERNIE ROZMIESZCZONE
- BLIZNY NA PRZEWODNIKU POWINNY BYĆ DOBRZE ZAROŚNIĘTE, DOPUSZCZA SIĘ 4 NIECAŁKOWICIE ZAROŚNIĘTE BLIZNY NA PRZEWODNIKU W II WYBORZE

WADY NIEDOPUSZCZALNE:

- USZKODZENIA MECHANICZNE ROŚLIN
- ŚLADY ŻEROWANIA SZKODNIKÓW
- OZNAKI CHOROBY, NIEDOBORY (WŻERY, NIENATURALNE PRZEBARWIENIA)
- ZWIĘDNIĘCIE I POMARSZCZENIE KORY NA KORZENIACH I CZĘŚCIACH NAZIEMNYCH
- MARTWICE I PĘKNIĘCIA KORY
- NIENATURALNE DEFORMACJE
- USZKODZENIA PĄKA SZCZYTOWEGO PRZEWODNIKA
- USZKODZENIE LUB PRZESUSZENIE BRYŁY KORZENIOWEJ
- USZKODZENIA PNI DRZEW
- ZŁE ZROŚNIĘCIA ODMIANY SZCZEPIONEJ Z PODKŁADKĄ

GRUNT POD OBSADZENIA WINIEN BYĆ ODCHWASZCZONY, OCZYSZCZONY I ODPOWIEDNIO UPRAWIONY. TEREN PRZEZNACZONY POD NASADZENIA POWINIEN BYĆ SPRYSKANY ŚRODKIEM CHWASTOBÓJCZYM NA 5 DNI PRZED PLANOWANĄ UPRAWĄ GLEBY. WARSTWA POWIERZCHNIOWA NA TERENIE PRZEZNACZONYM POD PLANOWANE OBSADZENIE POWINNA BYĆ UPRAWIONA NA GŁĘBOKOŚĆ MINIMUM 30 CM. DRZEWA NALEŻY SADZIĆ WE WSKAZANEJ ROZSTAWIE I WE WSKAZANYCH W PROJEKCIE MIEJSCACH. DOŁY POD DRZEWA WINNY MIEĆ SZEROKOŚĆ MINIMUM 1,20 m TAK BY MÓC JE MAKSYMALNIE WYGODNIE ZAPRAWIĆ, POSADOWIĆ DRZEWA I WBIĆ PALIKI. DO NASADZEŃ DRZEW NALEŻY ZASTOSOWAĆ SYSTEM STABILIZUJĄCY BRYŁĘ KORZENIOWĄ TYPU SAS-MC, SAS-MP ORAZ MOCOWANIA W POSTACI WIĄZAŃ ELASTYCZNYCH W ILOŚCI OK. 2,5 mb NA JEDNO DRZEWO. PRZED POSADOWIENIEM BRYŁY KORZENIOWEJ WBIĆ W DNO DOŁU PALIKI. ICH WYSOKOŚĆ POWINNA BYĆ RÓWNA WYSOKOŚCI PNIA POSADZONEGO DRZEWA (NIE WYŻSZA !).

V. ODWODNIENIE TERENU INWESTYCJI

TEREN INWESTYCJI POSIADA WYŁĄCZNIE OK. 12% PROJEKTOWANEJ NAWIERZCHNI NIEPRZEPUSZCZALNEJ DLA WÓD OPADOWYCH. JEST TO NAWIERZCHNIA SYNTETYCZNA SZCZELNA Z POWIERZCHNI CZYSTYCH T.J. STREFY URZĄDZEŃ ZABAWOWYCH, UTWARDZEŃ PODKŁADAMI KOLEJOWYMI ORAZ ZADASZEŃ TERENOWYCH URZĄDZEŃ REKREACYJNYCH (ALTANY Z GRILLEM) Z TYM, ŻE ALTANA POD ZADASZENIEM POSIADA NAWIERZCHNIĘ W PEŁNI PRZEPUSZCZALNĄ, T.J. ŻWIR. POZOSTAŁA POWIERZCHNIA ZAWARTA W GRANICY OPRACOWANIA TO NAWIERZCHNIA PRZEPUSZCZALNA JAK TŁUCZEŃ, ŻWIR, TRAWA, GRUNT (ZIEMIA). W ZWIĄZKU Z TAK DUŻYM UDZIAŁEM POWIERZCHNI BIOLOGICZNIE CZYNNEJ ORAZ ZGODNIE Z USTALENIAMI PRAWA BUDOWLANEGO, WODA OPADOWA ZOSTANIE INFILTROWANA NA TERENY ZIELENI INWESTOWANEGO TERENU. STOSUNEK POWIERZCHNI UTWARDZONYCH DO POWIERZCHNI PRZEPUSZCZALNEJ (BIOLOGICZNIE CZYNNEJ), NA TERENIE DZIAŁKI POZWALA NA NATURALNE ROZSĄCZENIE I WCHŁANIANIE SIĘ WÓD OPADOWYCH. WODY OPADOWE Z PROJEKTOWANYCH TERENÓW I OBIEKTÓW, ZOSTANĄ ODPROWADZONE NA DZIAŁKĘ INWESTORA, ZGODNIE Z ART. 29 USTAWY PRAWO WODNE, NIE NARUSZAJĄC I NIE ZMIENIAJĄC STANU WÓD NA DZIAŁKACH SASIEDNICH.

VI. WPŁYW INWESTYCJI NA OBSZARY NATURA 2000

LOKALIZACJA PLANOWANEJ INWESTYCJI NIE ZNAJDUJE SIĘ W ŻADNEJ STREFIE ZWIĄZANEJ Z OBSZAREM NATURA 2000, NIE LEŻY RÓWNIEŻ W SASIEDZTWIE TYCH OBSZARÓW, NAJBLIŻSZE TO:

PLH120004 DOLINA PRĄDNIKA 8,2 km / PLH120062 KACZMAROWE DOŁY 9,5 km / PLH120055 KOMORÓW 10,9 km

VII. UWAGI KOŃCOWE

WSZYSTKIE DOSTARCZONE URZĄDZENIA ZABAWOWE MUSZĄ POSIADAĆ AKTUALNE I OBOWIĄZUJĄCE CERTYFIKATY I ATESTY DOPUSZCZAJĄCE JE DO UŻYTKOWANIA PRZEZ DZIECI. ELEMENTY DREWNIANE STANOWIĄC CZĘŚCI SKŁADOWE URZĄDZEŃ MUSZĄ BYĆ ZABEZPIECZONE PRZED KOROZJĄ ODPOWIEDNIMI PREPARATAMI.



TEREN INWESTYCJI ZNAJDUJE SIĘ NA TERENIE DŁUBNIAŃSKIEGO PARKU KRAJOBRAZOWEGO. PRZEDMIOTOWA INWESTYCJA NIE ZNAJDUJE SIĘ W ŻADNEJ STREFIE ZWIĄZANEJ Z OBSZAREM NATURA 2000, NIE LEŻY RÓWNIEŻ W SASIEDZTWIE W/W OBSZARÓW. PRZEDMIOTOWY OBSZAR NIE JEST WPISANY DO REJESTRU ZABYTKÓW I NIE ZNAJDUJE W STREFIE OCHRONY KONSERWATORSKIEJ ANI W STANOWISKU ARCHEOLOGICZNYM NA PODSTAWIE PRZEPISÓW SZCZEGÓLNYCH ORAZ OBOWIĄZUJĄCYCH AKTÓW PRAWA MIEJSCOWEGO. PRZEDMIOTOWA INWESTYCJA NIE ZNAJDUJE SIĘ W GRANICACH TERENU GÓRNICZEGO I NIE LEŻY W STREFIE ODDZIAŁYWAŃ ZWIĄZANYCH Z EKSPLOATACJĄ GÓRNICZĄ. OBIEKT NIE ZNAJDUJE SIĘ W MIEJSCOWOŚCI UZDROWISKOWEJ, W ZWIĄZKU Z CZYM NIE JEST WYMAGANE UZGADNIANIE PROJEKTU DECYZJI Z WŁAŚCIWYM MINISTREM DS. ZDROWIA.

RODZAJ PRAC BUDOWLANYCH PRZEWIDZIANYCH W TRAKCIE REALIZACJI OBIEKTU NIE FIGURUJE W WYKAZIE PRZEDSIĘWZIĘĆ MOGĄCYCH ZNACZĄCO ODDZIAŁYWAĆ NA ŚRODOWISKO (USTAWA Z DN. 27.04.2001 r. – PRAWO OCHRONY ŚRODOWISKA – DZ. U. NR 62 POZ. 627 Z PÓŹNIEJSZYMI ZMIANAMI Z 2001 r. ORAZ ROZPORZĄDZENIA RADY MINISTRÓW Z DN. 09.11.2004r. W SPRAWIE OKREŚLANIA RODZAJÓW PRZEDSIĘWZIĘĆ MOGĄCYCH ZNACZĄCO ODDZIAŁYWAĆ NA ŚRODOWISKO ORAZ SZCZEGÓŁOWYCH UWARUNKOWAŃ ZWIĄZANYCH Z KWALIFIKOWANIEM PRZEDSIĘWZIĘĆ DO SPORZĄDZENIA RAPORTU ODDZIAŁYWANIA NA ŚRODOWISKO – DZ. U. NR 257 POZ. 2573 Z 2004 r.).

DLA PROJEKTOWANYCH OBIEKTÓW NIE WYMAGA SIĘ SPORZĄDZENIA PLANU BEZPIECZEŃSTWA I OCHRONY ZDROWIA O KTÓRYM MOWA W ART. 21A PRAWA BUDOWLANEGO.

PRZED PRYZYSTĄPIENIEM DO REALIZACJI INWESTYCJI NALEŻY WYŁĄCZYĆ GRUNT W GRANICY OPRACOWANIA Z PRODUKCJI ROLNEJ. WYŁĄCZENIA NALEŻY DOKONAĆ W WYDZIALE GEODEZJI I KARTOGRAFII STAROSTWA POWIATOWEGO W KRAKOWIE.

PROJEKTOWANA BUDOWA NIE RODZI PRAW DO TERENU ORAZ NIE POWODUJE NARUSZENIA PRAWA WŁASNOŚCI I UPRAWNIEŃ OSÓB TRZECICH, NIE STANOWI PRZESZKODY W DOSTĘPIE DO DROGI PUBLICZNEJ ORAZ NIE PRZESŁANIA ŚWIATŁA SŁONECZNEGO, NIE POZBAWIA MOŻLIWOŚCI KORZYSTANIA Z WODY, ENERGII ELEKTRYCZNEJ I ŚRODKÓW ŁĄCZNOŚCI, NIE WPŁYWA RÓWNIEŻ NEGATYWNIE NA ZABUDOWĘ DZIAŁEK SASIEDNICH I ICH DOTYCHCZASOWE UŻYTKOWANIE. INWESTYCJA NIE POWODUJE UCIAŻLIWOŚCI I ZAKŁÓCEŃ ORAZ ZANIECZYSZCZENIA POWIETRZA, WODY I GLEBY. NIE NARUSZA WARUNKÓW WODNYCH ANI GEOLOGICZNYCH INWESTOWANEGO TERENU.

OPIS TECHNICZNY STANOWI INTEGRALNĄ CZĘŚĆ OPRACOWANIA I SĄ W NIM ZAWARTE INFORMACJE, KTÓRE NIE SĄ POWTÓRZONE NA RYSUNKACH. W CELU ZAPEWNIENIA POPRAWNOŚCI WYKONANIA PROJEKTOWANYCH OBIEKTÓW NALEŻY GO ROZPATRYWAĆ ŁĄCZNIE Z CZĘŚCIĄ GRAFICZNĄ.

OPRACOWANIE:

mgr inż. arch. MACIEJ GAŁKOWSKI

GŁÓWNY PROJEKTANT:mgr inż. arch. WITOLD PIÓRO
UPR. NR BPP-360/80